

Türkiye’de Neoliberal Ekonomi Politikaları Sürecinde Gelir Bölüşümü ve İktisadi Büyüme İlişkisinin Analizi

Analysis of Income Distribution and Economic Growth Relation in Process of Neoliberal Economic Policies in Turkey

Prof. Dr. Ahmet Incekara (Istanbul University, Turkey)

Ph.D. Candidate Betül Mutlugün (Istanbul University, Turkey)

Abstract

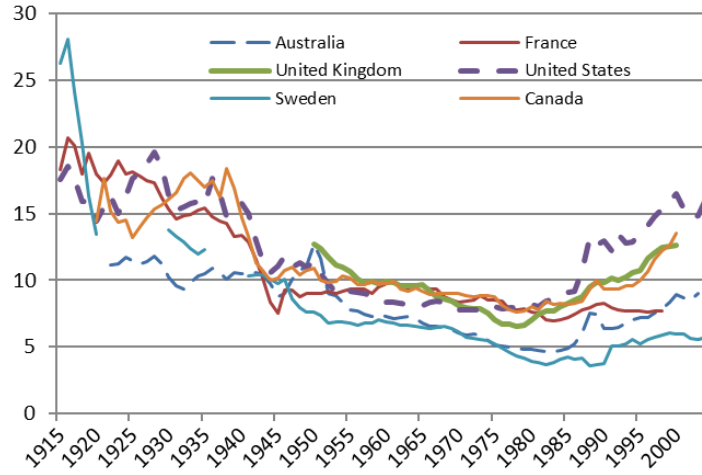
Income inequality has long been the economic, social, political and moral concern for many countries. Attaining more fair income distribution along with economic growth and development has started to gain importance. But in spite of the vast literature on income distribution and economic growth, there remains disagreement on the effect of income inequality on economic growth. With the transformation process as a result of neoliberal policies implemented since the late 1970’s, unequal distribution of income became more apparent in terms of economic and social issues. In this study, the effect of neoliberal economic policies on income inequality and economic growth has been analyzed in the context of social classes.

1 Giriş

Son yıllarda gelir ve servet eşitsizliği ile ilgili endişelerin ortaya çıkmasıyla birlikte gelir dağılımına ilişkin çalışmaların artmasına rağmen, bölüşüm problemleri yeni değildir. Sanayi devriminden bu yana küresel düzeyde gelir eşitsizliği artan bir trend sergilemektedir. Şekil 1’e göre, gelişmiş kapitalist ülkelerde nüfusun en zengin %1’lik kesiminin toplam gelirden aldığı pay sanayi devriminden 1914 yılına kadar tarihi zirvesini yaşarken, 1914-1945 yılları arasında gelir eşitsizliği artmaya devam etmiştir. İkinci dünya savaşından sonra 1950’ler ve 1960’lı yılların başında ve 1980’li yıllara kadar gelir eşitsizliği dramatik bir azalma göstermiştir. İşsizlik oranının doğal işsizlik oranına yaklaştığı, yüksek büyüme oranlarının gerçekleştiği ve sosyal alandaki problemlerin tartışma konusu olmadığı bu dönemde gelir dağılımı adaleti ve eşitsizlik sorunları iktisadi tartışmaların gündeminde yer almamıştır. Dönemin optimist ortamında, büyüme ve istihdam politikalarından düşük gelir grubuna mensup ekonomik birimlerin fayda sağlayabileceği ve gelirin yeniden dağıtım politikalarının maliyetinin iktisadi etkinliği azaltıcı yönde etki yapacağı iddia edilmiştir. Bunun sonucunda, etkinlik-eşitlik çelişkisi bağlamında bir tercih problemi ortaya çıkmıştır. 1930’lu ve 1940’lı yıllarda hüküm süren ve neoklasik ekolden ilerleyen refah iktisatçılarının önerilerine uygun olarak, eşitlikten ziyade iktisadi etkinliğin artırılması yönünde çaba gösterilmiştir.

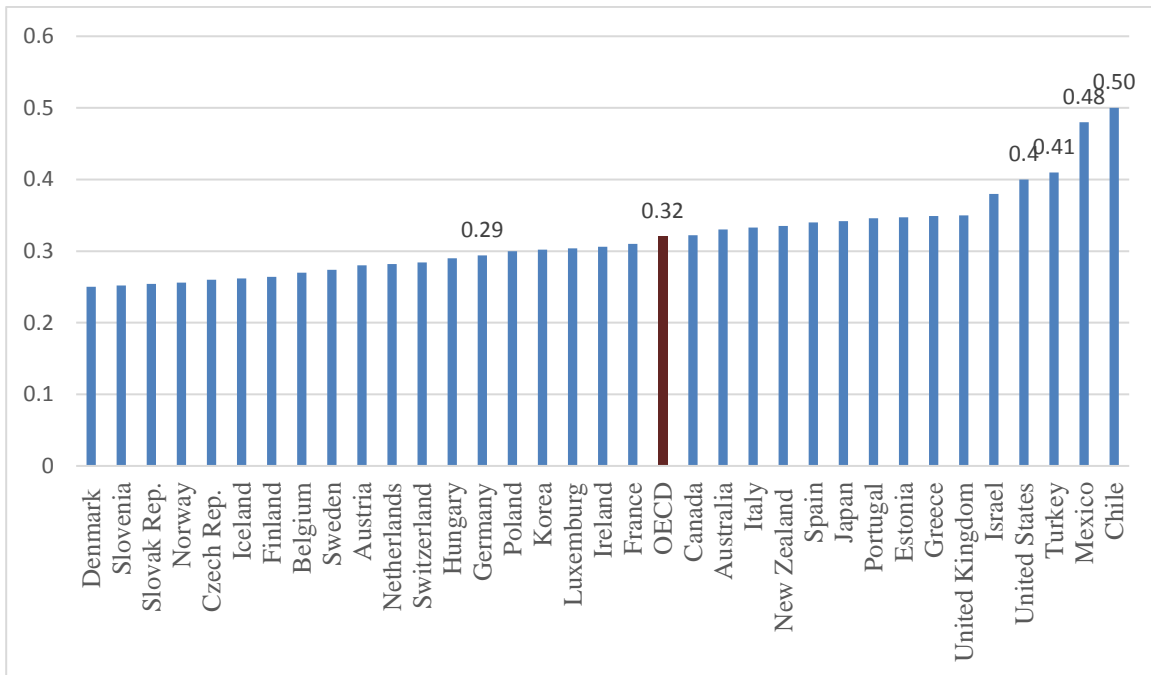
20. yüzyılın son çeyreğinden bu yana ise, ulus devletlerin uluslararası sermaye ve emperyalizmin amaçlarına hizmet etmek doğrultusunda küreselleşme sürecine uyum sağlayabilmesi için neoliberal iktisadın ekonomi politikalarına yön verdiği görülmektedir. M. Friedman’ın oluşturduğu Chicago okulunun ve F. A. Hayek’in öncüleri olduğu neoliberal iktisadın temel çıkış noktası iktisadi özgürlüklerdir. 1989 yılında neoliberalizmin politika ayağını oluşturan Washington Uzlaşısı ile küreselleşmeye uyum için gereken şartlar belirlenerek politikalar formüle edilmiş ve daha sonra bu politika önerileri neoliberal iktisadın kalkınma reçetesine dönüşmüştür. Neoliberal iktisat politikaları “Chicago Oğlanları” olarak da bilinen Friedman’ın öğrencileri tarafından ilk defa 1973’te darbe ile başa gelen Pinochet döneminde Şili’de uygulanmaya başlanmış ve Şili ekonomisi piyasa temelli yapısal bir dönüşüm geçirmiştir. 1980’lerde ve 1990’lı yılların başında ise neoliberal iktisat politikaları, Latin Amerika ülkeleri ve Türkiye’nin de içinde bulunduğu birçok gelişmekte olan ülkede yaygın olarak benimsenir hale gelmiştir.

Neoliberal iktisat analizlerinde temel olarak bireysel özgürlük ve girişimciliği esas almakta, serbest piyasa ekonomisi ve uluslararası mal ve sermaye akımlarının serbestisini benimsemektedir. Buna göre, ekonomilerin dışa açılması, dünya ekonomisiyle bütünleşmesi ve yeniden yapılanma sürecine girmeleri sonrasında uzun dönemde ekonomiler hızlı büyüme oranlarını yakalayacak ve bu büyüme toplumun bütün kesimlerinin gelirinde bir artış şeklinde kendini gösterecek, yoksulluk oranı gerileyecektir. Neoliberal teoriye göre, eşit olmayan getiriler beşeri ve fiziki sermayeye daha çok yatırım yapılmasını teşvik edeceği ve dolayısıyla büyümeyi arttıracığı için, iktisadi eşitsizlikler “kabul edilebilir” olarak nitelendirilmektedir. Bazı gruplar büyümenin nimetlerinden diğerlerinden daha fazla faydalansa bile, sonunda herkes karlı çıkacaktır (Greenwood ve Holt, 2010: 403). Buna “aşağı damlama etkisi” denmektedir.



Şekil 1. Nüfusun En Yüksek Gelirli %1'lik Kesiminin Gelirden Aldığı Pay **Kaynak:** OECD Statlinks.

Ancak, neoliberal ekonomi politikalarının etkilerinin hissedilmeye başlandığı 21. yüzyılın sonlarına doğru birçok ülkede zengin ve fakir arasındaki uçurum gittikçe artmaya devam etmektedir. Türkiye'nin de aralarında bulunduğu OECD ülkelerinde 1980'lerde nüfusun en yüksek gelire sahip %10'luk dilimi en düşük gelirli %10'luk diliminden 7 kat daha fazla kazanmaktayken, 1990'lar ve 2000'lerde bu değer sırasıyla 8 ve 9 katına çıkmıştır. Bugün ise en zengin %10'luk dilim, en fakir %10'luk dilimin gelirinden 9.6 kat daha fazla kazanmaktadır. Gelir eşitsizliğini ölçmek için kullanılan ve değeri 0 ile 1 arasında değişen GINI katsayısının OECD ülkelerinde 2013 yılının ortalama değeri 0.315 iken, bu değer Türkiye'de 0.4 düzeyini aşmış ve 0.5 düzeyine yaklaşmıştır (Şekil 2). Türkiye, Meksika ve Şili'den sonra OECD ülkeleri arasında en yüksek gelir eşitsizliğine sahip 3. ülke konumundadır. Son yıllarda giderek artan eşitsizlikler, aşağı damlama etkisinin iddia edilen olumlu etkilerinin gerçekçi olmadığına dair görüşlerin güçlenmesine zemin oluşturmuştur.



Şekil 2. 2013 Yılı OECD Ülkeleri GINI Katsayısı **Kaynak:** OECD

Neoliberal politikaların gelir eşitsizliği ve büyümeye olan etkisinin yönüyle ilgili olarak birbirine zıt görüşlerin ortaya atılması, konunun ülke bazında ve her ülkenin kendi dinamikleri çerçevesinde değerlendirilmesi gerekliliğini ortaya çıkarmaktadır. Bu çalışmanın 2. kısmında neoliberal politikaların bölüşüm ve büyümeye olan etkilerinden bahsedilecek, literatürde konuyla ilgili teorik görüşlere yer verilecektir. 3. kısımda ise Türkiye'de 1980'li yıllardan sonra uygulanmaya başlanan dışa açılma politikalarının gelir dağılımı ve büyümeyi nasıl etkilediği analiz edilecektir.

2 Büyüme, Gelir Eşitsizliği ve Neoliberalizm

1971’de uluslararası para sisteminin sona ermesi ve 1973’te Petrol Krizi ile birlikte 1980’li yıllarda gelişmiş ülkeler stagflasyon yaşarken, gelişmekte olan ülkeler de ödemeler dengesi açığı ve borç krizi ile karşı karşıya kalmıştır. Yeni bir iktisadi problem olarak algılanabilecek stagflasyonun çözümü için ise mevcut paradigmanın bir çözüm önerisi bulunmadığından, neoliberal iktisat politikaları devreye girmiştir. Ancak, neoliberal iktisadi söylemlerin iktisat teorisinde yeni bir iktisadi gelişme olduğu söylenemez, zira neoliberal iktisadın politika önerileri incelenince, Klasik liberalizmden öz olarak farklı olmadığı açıkça görülecektir.

Neoklasik iktisat teorisinin söylemlerini temel alan neoliberalizm, tam rekabet varsayımı altında üretim faktörlerinin üretime marjinal katkıları çerçevesinde getiri elde edeceğini iddia etmektedir. Bu bağlamda, gelir bölüşümündeki değişimler, ekonominin teknolojinin yarattığı yapısal değişimlere veya arz ve talep şokları sonucunda yeni piyasa dengesine etkin uyum sağlamasının doğal bir sonucudur (Fiorentini, 2015:120). Neoliberal iktisadın savunucuları gelir dağılımındaki değişimleri hiçbir zaman bir problem olarak algılamamışlar, yetenek ve eğitim bakımından eşit olmayan işçilerin farklı ücret almalarının doğal olduğunu söyleyerek eşitsizliklerin bir dereceye kadar kabul edilebilir olduğunu ifade etmişlerdir. Bu durumda, işsizlerin veya en düşük gelir grubuna mensup bireylerin mevcut durumu, bu kesimlerin aylak olması temelinde açıklanmaktadır. Dolayısıyla, gelir dağılımı ve bölüşüm konuları neoklasik iktisadın ilgi alanına girmemektedir.

Neoliberalizmin en temel ögesi, piyasanın iktisadi faaliyetlerde hakim rol oynamasıdır. Bunun için bireysel girişimcilik serbestleşmeli, mülkiyet hakları güvence altına alınmalı ve dünya ticaretinin önündeki her türlü engel ortadan kaldırılmalıdır. Bu yolla kaynak dağılımında etkinlik sağlanacaktır. Serbest piyasa ekonomisinin işleyişiyle ilgili gereken koşulların yaratılması için ise devlet gereken kurumsal yapıyı yasal önlemler ile oluşturmalıdır. Devlet bunun dışında piyasaya müdahalede bulunmamalıdır, çünkü devlet piyasa sinyallerini zamanında değerlendirecek kabiliyete sahip değildir. Ayrıca, devlet güçlü çıkar gruplarının etkisinde kalarak, ekonomiye yanlı ve isabetsiz müdahalelerde bulunabilmektedir (Harvey, 2005: 2). Dolayısıyla, devletin ekonomik faaliyetlerdeki rolünün azaltılarak devlet müdahalesinin ortadan kaldırılması sayesinde piyasa başarısızlıklarının önüne geçilmiş olacaktır.

Devlet, piyasada karı düşürecek her türlü girişimi ortadan kaldırmaya yönelik müdahalede bulunmalıdır. Kamu İktisadi Teşekkülleri (KİT) ise dış açıklar, borçlanma ve dolayısıyla da borç krizinin sorumlusudur (Yıldırım, 2011:75). KİT’lerin üretim maliyetleri yüksek olduğundan yurtiçi rekabeti ve uluslararası rekabet gücünü azaltarak cari açık verilmesine sebep olmaktadır. Bu nedenle, devlete ait her türlü işletme ve bankanın devlet tekelinden çıkarılıp özelleştirilerek özel yatırımcılara satılması gerekmektedir. Dolayısıyla, rekabetin önünde bir engel teşkil eden devletin ekonomideki rolü, denk bütçe, özelleştirme ve deregülasyon politikalarıyla azaltılmaya çalışılmalıdır (Harvey, 2005:65). Kamu sektörü istihdam yaratmak amacıyla iktisadi faaliyetlerde bulunmamalıdır, çünkü bu durum büyüme hızının düşmesine ve ödemeler dengesi krizlerinin ortaya çıkmasına yol açmaktadır (Johnston, 2007: 227). Kamu harcamaları yoluyla sosyal hizmetler ve yardımların sağlanmasına yönelik harcamalar azaltılmalı ve kamu harcamalarının öncelikli alanları yeniden düzenlenerek bu harcamalar uzun dönemde iktisadi büyümeyi arttıracak eğitim, sağlık ve altyapı sektörlerine kaydırılmalıdır. Buna karşın, özel sektöre yönelik yardımlar ve vergi kolaylıkları sağlanmalıdır. Vergi reformu yapılmalı ve hükümet vergi tabanını genişletmelidir.

Neoliberal görüşün argümanlarına göre, eşitsizlik ve büyüme arasında pozitif yönlü bir ilişki mevcuttur. Ekonomide yatırımları gerçekleştiren kesim, sermayenin büyük bölümünü elinde tutan en zengin kesimdir. Aynı zamanda, bu sınıf marjinal tasarruf eğilimi en yüksek olan sınıftır. Alt gelir gruplarının marjinal tasarruf eğilimi düşük, marjinal tüketim eğilimi yüksek olduğundan, eşitsizlik en yüksek gelir grubunun gelirini arttıracak, bu durum daha fazla tasarruf ve yatırım yapmalarını sağlayarak ekonomik büyümeyi hızlandıracaktır. Artan büyümeden toplumun en düşük gelirli kesimi de artan kamusal hizmetler sayesinde faydalanacaktır. Ayrıca, eşitsiz bir toplum çalışma dürtüsünü kamçılacak, yetenek geliştirmeyi ve daha riskli projeler üstlenmeyi teşvik edecektir, çünkü bu faaliyetlerde bulunmanın sağlayacağı marjinal fayda, gelir eşitsizliği yüksek olduğu sürece fazladır. Bu nedenle neoliberal politikalar zenginden yoksula gelir transferine karşı çıkmaktadırlar, çünkü yüksek sosyal yardımlar bir yandan insanların çalışma güdülerini engellemekte, diğer yandan artan oranlı vergiler yatırımları caydırmaktadır (Johnston, 2007: 226).

Neoliberalizmin bir diğer temel ilkesi ise serbest dünya ticaretinin önündeki tüm engellerin ortadan kaldırılması ve karşılaştırmalı üstünlüklerin ilkelerine göre hareket edilmesidir. Uluslararası mal ve sermaye akımlarının serbestisi ve teknoloji transferi yoluyla kaynak dağılımında etkinlik ve verimlilik artışları sağlanacak ve ekonomik büyüme olumlu etkilenecektir. Merkez ve çevre ülkeler arasındaki uluslararası ekonomik işlemler ve teknoloji transferinin iktisadi anlaşmalarla hızlandırılması, çevre ülkelerin de zenginleşmesini sağlayacaktır (Akalin, 2009:18). Graff vd. (2003), gelişmekte olan ülkelerde teknoloji transferleri yoluyla gıda üretimi ve kırsal kesimde gelir artışı kaydedildiğini iddia etmektedir.

Giriş bölümünde bahsedildiği gibi, neoliberal iktisat, yukarıdaki argümanlar eşliğinde aşağı damlama etkisi sayesinde eşitsizliği yatırım ve tasarruflar ile çalışma güdülerini teşvik eden bir olgu olarak görmektedir. Ancak, son dönemlerde yatay kesit veri yöntemi, panel veri analizi ve ülke grupları bazında yapılan ampirik çalışmaların sonuçlarına göre, gelir eşitsizliğinin büyüme üzerindeki etkisi güçlü ve negatiftir. Literatürde tüketim yetersizliğine

dayanan modellere ve Hobson, Keynes ve Sismondi'ye göre, gelir eşitsizliğindeki büyük uçurumlar ve adaletsiz gelir bölüşümü, zenginlerin gelirlerinin büyük kısmını harcamayarak tasarruf etmesi ve yatırım yapmamasına sebep olmaktadır. Zira Hobson'ın çalışmalarında ifade ettiği gibi, kapitalistlerin geliri çok yüksek olduğundan, büyük miktarda tasarruf yapmaktadırlar. Kapitalistlerin amacı sadece tüketimde bulunmak değil, aynı zamanda tasarruf ve yatırım yaparak daha fazla servet biriktirmektir. Servet birikimi de ancak tüketim mallarına yeterli talep olduğunda gerçekleşir. Eğer gelir eşitsizliği artar ve ücretin payı düşerse, ücretin marjinal tüketim eğilimi fazla olduğundan, efektif talep düşecek ve büyüme yavaşlayacaktır.

Aşağı damlama etkisi yoluyla eşitsizliğin büyüme negatifi etkilemesinin sebeplerinden biri de, bölüşüm en yüksek gelir grupları lehine değiştiğinde ve bu gruplar ekonomide ve politikada daha etkili olmaya başladıkça, toplumun genel refahı için yapılacak olan kamu harcamalarına daha az destek vermek istemeleridir (Glaeser, Scheinkman ve Schleifer, 2003). Yüksek gelir grupları kamusal mal ve hizmetlerden yararlanmaya gerek görmedikleri ve tüm ihtiyaç duydukları mal ve hizmetleri özel olarak satın alabildikleri için, artan oranlı vergilerden de kaçınmak istemektedirler (Greenwood ve Holt, 2010: 405).

Neoliberal politikaların önerisine göre, yabancı portföy yatırımları finansal piyasaların gelişmesine katkıda bulunarak büyüme sağlamaktadır. Finansal serbestleşme, ekonomik büyüme üzerindeki olumlu etkisi, kredi hacminin genişlemesine yardımcı olması ve finansal hizmet kalitesini artırması nedeni ile yoksulluğu azaltıcı etkide bulunabilmektedir (Yanar ve Şahbaz, 2013:58). Ancak, yabancı sermayenin kriz dönemlerinde ülkeyi hızla terk etmesi ve hızlı büyüme balonları krizin derinleşmesine ve yoksulluğun artmasına neden olabilmektedir (Arestis ve Caner, 2009; Caner, 2007: 7). Benzer şekilde, merkez-çevre ülkelerin arasında giderek artan dünya ticaretinin az gelişmiş ve gelişmekte olan ülkeleri kalkındıracağını iddia eden neoliberal görüşe karşı, Culpeper (2002), teknoloji transferlerinin sermaye yoğun üretime yol açması ve emek tasarrufunda bulunması sebebiyle, dışa açılma politikalarının gelişmekte olan ülkelerde vasıfsız işgücünün gelirinde azalmaya neden olduğunu vurgulamıştır.

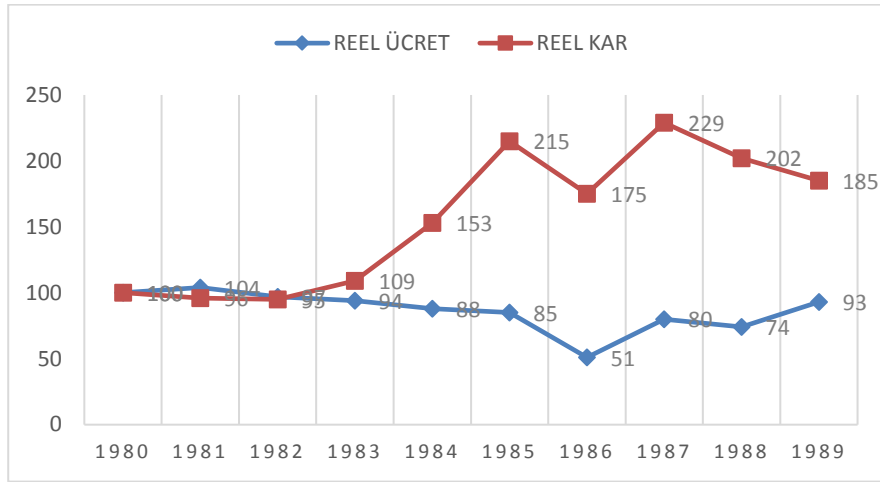
Ayrıca, gelir dağılımı salt iktisadi yönden incelenmesi gereken bir konu olmayıp, sosyal olgulara ve normatif yargılara da yer veren bir alandır. Artan eşitsizlikler sonucu bozulan sosyal uyum, kendini toplumun tüketim kalıplarında değişim olarak göstermektedir. En yüksek gelirli kesimin geliri arttıkça sosyal statü amacıyla daha çeşitli mal ve hizmetleri tüketmeye başlamakta, bu da yüksek gelirli kesimin tüketimini referans alan orta gelirli kesimin mevcut orta sınıf yaşam standartlarını arttırmaktadır (Frank, 1999). Bu durum, orta gelirli kesimin orta sınıf yaşam standartlarına uyum sağlamasını giderek zorlaştırmaktadır.

3 Türkiye'de Neoliberal Politikaların Bölüşüme Etkileri ve Büyüme

1970'li yıllara kadar uygulanan ithal ikameci politikaların yarattığı ödemeler dengesi açığı problemi, dışa bağımlılığın artması, yüksek enflasyon, maliye disiplininin olmayışı ve istikrarsız makroekonomik gidişat Türkiye ekonomisinde yeni iktisat politikası arayışlarını gündeme getirmiştir. 24 Ocak 1980 yılında yürürlüğe konan istikrar tedbirleri ile Türkiye 1980'li yıllarda dışa dönük ve ihracata dayalı büyüme stratejisi benimsemiş, mevcut konjonktüre uygun olarak uygulanan neoliberal politikalar büyüme, istihdam ve bölüşüm ilişkilerinin belirlenmesinde önemli ölçüde rol oynamıştır. 24 Ocak kararları ile birlikte faiz kontrolleri kaldırılmış, döviz ticareti serbestleştirilmiş, sermaye hareketleri 1989 yılında tamamen serbest bırakılmış ve 1996 yılında AB ile Gümrük Birliği anlaşmasıyla dış ticaret serbest hale getirilmiştir (Arın, 2007: 462).

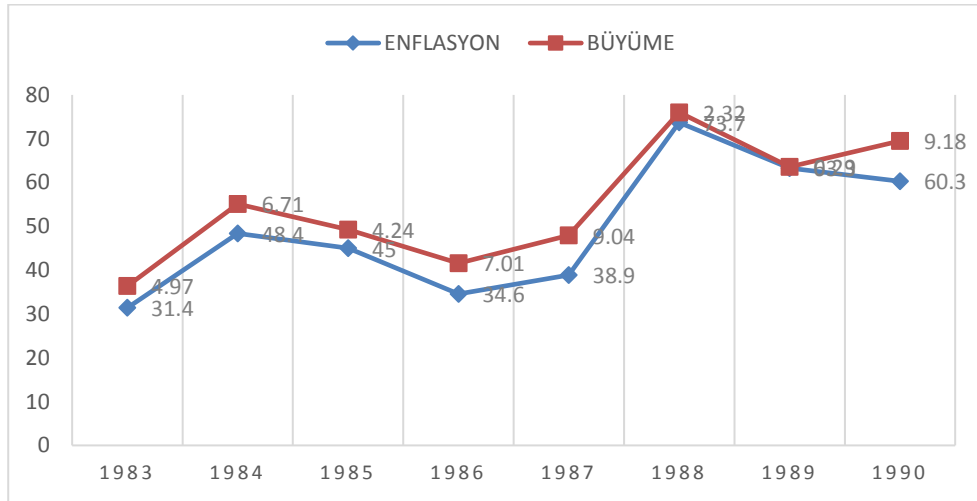
3.1 1980-1989 Yılları Ticari Serbestleşme Dönemi

1980'li yıllarda dışa açılmak ve dış sermayeyi yurtiçine çekebilmek için ihracatı özendirmeye yönelik yoğun vergi teşvikleri, firmaların maliyetlerini düşürmek üzere düşük ücret politikası eşliğinde uygulanmıştır. Bu yolla ihracat artışı ve ekonomik büyüme sağlanmak istenmiştir. Bu dönemde emek piyasasının esnekleştirilmesi ve ücretlerin baskılanmasını amaçlayan neoliberal politikalar sonucunda reel ücretler aşınırken reel kârlar artışa geçmiştir (Şekil 3). Neoliberal politikaların hissedilmeye başlandığı 1983 yılında reel ücretler 1977 yılına göre %27 azalırken, çiftçilerin reel ücretleri %40 gerilemiştir. Memurların 1979 yılındaki maaş düzeyleri ise 1989 sonunda yarıdan fazla azalmıştır. 1980 yılında %100'ü aşan enflasyon oranı ve %1 oranında küçülen bir ekonomiyi devralan neoliberal politikalar sonucunda 1980-1988 yılları arasında büyüme oranı ortalama %4,9 olarak gerçekleşmiştir (Şekil 4). Ancak yine de serbest piyasa ekonomisinin iktisadi büyüme arzu edilen düzeye ulaştırmakta başarısız olduğu söylenebilir. Zira gerçekleşen büyüme ihracat teşviklerinin başarısı sonucu verimlilik ve ihracat artışıyla değil, ücretlerin baskılanması yoluyla üretim maliyetlerinin düşmesi ve iç talebin baskılanmasıyla gerçekleşmiştir. Ayrıca 1980 öncesi kapasite kullanım oranının düşük olması ve 1980'den sonra sanayi kapasite kullanım oranlarının artması da bu büyümenin gerçekleşmesinde bir etkidir. Dolayısıyla, ihracat teşvikleri ve reel ücretleri düşürmeye yönelik politikalar ile desteklenen dışa açılma politikası başarılı olamamıştır (Şekil 4). Kamunun faiz ödemelerinden ötürü artan borç yükünün karşılanması ve enflasyonist eğilimler, yüksek gelir grubundan ziyade orta ve alt gelir grubuna vergi yükü olarak yansdığından, gelir dağılımı daha da bozulmuştur (Kazgan, 1989:6,7).



Şekil 3. 1980-89 Yılları Arası İmalat Sanayi Ücret ve Kar (1980=100) **Kaynak:** E. Yeldan, 1994

1980 sonrası Türkiye’de uygulanan özelleştirmeler sonucunda hem kamunun ekonomideki rolünün azaltılması, hem de sermayenin devlet kontrolünden çıkarılarak tabana yayılması beklenmiştir. Ancak, özelleştirmeler ve KİT’lerin satışı sonucu sermaye tekellerde toplanmış, bu da 1980 döneminde özel işletmelerin kâr oranlarının artmasına dolaysız veya dolaylı bir katkı sağlamıştır (Sönmez, 1994: 42). Özelleştirmelerden işgücü piyasaları olumsuz etkilenmiş, neoliberal dönüşüm sürecinde sendikalar işlevsizleşerek pazarlık gücü azalmış, taşeronlar yaygınlaşmış ve ücretler düşmüştür.



Şekil 4. 1983-1990 Yılları Arası Enflasyon ve Büyüme Oranları **Kaynak:** TÜİK

1980’li yıllarda Türkiye’de özel sermayenin önünü açmak için özel sektöre yönelik yardımlar kapsamında vergi sisteminde değişikliklere gidilmiştir. Kurumlar vergisinde şirketler lehine bir dizi istisna ve muafiyet getirilirken, 1985 yılı başında katma değer vergisinin kabulü ile vergiler tüketiciler üzerine yıkılmış ve vergi sistemi adaletsiz bir yapı kazanmıştır (Çelik, 2004:80). Neoliberal politikaların uygulanmaya başlanmasından itibaren vergi gelirlerinde dolaylı vergilerin arttırılıp dolaysız vergilerin azaltılması gelir dağılımının bozulmasında önemli bir rol oynamıştır. Çünkü dolaylı vergiler tüketim üzerinden alınan gelir düzeyinden bağımsız vergiler olup, vergi yükünün düşük gelir gruplarına kaydırılmasına sebep olmaktadır. Türkiye’de 1980 yılında dolaylı vergilerin toplam vergiler içerisindeki payı %37 iken, 2013’te %69’a yaklaşmıştır. Bu oran, 2013’te Avrupa Birliği ülkelerinde sadece %27’dir. Türkiye’de dolaylı vergilerin milli gelir içindeki payı 1960 yılında %35 civarında iken, 1988 yılında %55 seviyesine yükselmiştir (Ekonomi Forumu, 1990: 7-8). Dolaylı vergilerin payının giderek artması, marjinal tüketim eğilimi yüksek olan orta ve düşük gelir gruplarının kullanılabilir gelirini azaltarak tüketim harcamalarını düşürmesine ve talebin azalarak ekonomide daraltıcı bir etki yaratmasına sebep olduğu söylenebilir.

Türkiye’de tahsil edilen gelir vergisi esas olarak ücretli kesimden alınan vergiler üzerine dayanmaktadır. 2015’te ücret dışı gelirlerden alınan beyana dayanan gelir vergisi tahsilatı %1 iken, gelir vergisi tevkifatı yoluyla doğrudan ücretliler tarafından ödenen vergilerin toplam vergi gelirleri tahsilatına oranı %21’dir. Öte yandan, gelir vergisi artan oranlı bir vergidir ve Türkiye’de vergi dilimleri enflasyon oranından daha yüksek oranda arttırıldığından, ücretli kesim daha üst oranlardan vergi ödemek zorunda kalmaktadır (Çelik, 2004:77-78). Bölüşümü etkilemekte

kullanılan en önemli araç olan vergi politikalarının, Türkiye’de neoliberal politikalarla birlikte değişen vergi sistemi yoluyla gelir dağılımını ücret gelirleri aleyhine bozduğu sonucuna varılabilir.

	1994	2002	2003
Ücretli maaşlı	35,1%	50,1%	52,8%
Yevmiyeli	6,0%	3,3%	3,5%
Toplam İş Gücü	41,1%	53,4%	56,3%
Kendi hesabına çalışan	37,7%	29,7%	25,1%
İşveren	21,2%	16,9%	18,6%
Kişi Başına İşveren Gelirinin Kişi Başına İşgücü Gelirine Oranı	4,4	3	2.7

Tablo 1: DİE Gelir Dağılımı Anketlerine Göre Gelirin Fonksiyonel Dağılımı **Kaynak:** DİE 1994, 2002 ve 2003 Gelir Dağılımı Anketleri

Neoliberal politikaların uygulanmaya başlandığı 1980’li yıllarda bölüşüm ücretli kesimin aleyhine, sermayenin ise lehine gerçekleşmiş, 1980 sonrası refah artışı vadeden neoliberal politikalar iktisadi ve sosyal anlamda başarılı olamamıştır. 1979 yılında maaş ve ücretlilerin milli gelirden aldıkları pay %32,8’den 1985’te %19,7’ye, 1988 yılında ise %14’e gerilemiştir (Sönmez, 2001: 174-76). Uygulanan politikalar rantiyeler, özel sermaye sahipleri ve ihracatçıların çıkarlarına uygun şekillenirken, köylülere verilen destekler 1980 yılı öncesine göre ciddi oranda azalmış, reel ücretler ise dramatik biçimde gerilemiş, devlet sosyal yardımları azalttığından yoksulluk artmıştır. Diğer yandan, Tablo 1 ve Tablo 2’de gösterilen ve Devlet İstatistik Enstitüsü (DİE) tarafından anket yöntemiyle hesaplanan hane halkı kullanılabilir gelir verilerine göre, en yüksek %20’lik gelir grubunun milli gelirden aldığı pay 1983 yılından sonra genel bir azalış gösterirken, en düşük %20’lik gelir grubunun milli gelirden aldığı payda iyileşme gerçekleşmiştir. Bu veriler yukarıda aynı dönemde emek aleyhine bölüşüme işaret eden ve kullanılabilir gelirin GSYİH üzerinden hesaplanma yöntemiyle elde edilen veriler ile karşılaştırıldığında, tersi bir sonuç ortaya çıkarmaktadır. Kaynakta kesinti ile vergi ödeyen ücret geliri elde eden kesimden ziyade, özellikle beyana dayalı vergi ödeyen faiz, rant ve kar sahibi kesimlerin vergilendirilmemiş gelirini saklama eğilimi içinde olması, ücretli kesimin gelirden aldığı payın artmış, diğer gelir kesimlerinin payının ise azalmış gözükmesine sebep olmaktadır (Çelik, 2004:71). Ayrıca, anketlerin saptadığı kullanılabilir gelirin gerçek kullanılabilir gelire oranının düşük olması ve anket kapsamının düşük gözlem içermesi de anketlerin güvenilirliğini zedelemektedir.

	1963	1968	1973	1978	1983	1986	1987	1994	2002	2003
5. %20	4,5	3,0	3,5	2,9	2,7	3,9	5,2	4,9	5,3	6
4. %20	8,5	7,0	8,0	7,4	7,0	8,4	9,6	8,6	9,8	10,3
3. %20	11,5	10,0	12,5	13,0	12,6	12,6	14,1	12,6	14	14,5
2. %20	18,5	20,0	19,5	22,1	21,9	19,2	21,2	19,0	20,8	20,9
1. %20	57,0	60,0	56,5	54,7	55,8	55,9	49,9	54,9	50,1	48,3
GINI	0,55	0,56	0,51	0,51	0,52	0,50	0,43	0,49	0,44	0,42

Tablo 2. DİE Anketlerine Göre Bireysel Gelir Dağılımı (1963-2003) **Kaynak:** DPT, 2007, s.204.

Öte yandan, bu dönemde gelir dağılımını iyileştirmeye yönelik bir takım uygulamalar da gerçekleşmiştir. Hane halkının konut ihtiyacını gidermeye yönelik düşük faizli krediler yoluyla toplu konut uygulaması, zorunlu tasarruflar için devlet katkısı, ücretlilere vergi iadesi, Sosyal Yardımlaşma ve Dayanışmayı Teşvik Fonu uygulaması ile düşük gelir gruplarına bir miktar transfer gerçekleştirilmiş, 1984’ten sonra sendikal hakların tekrar tanınmaya başlanmıştır (Cicioğlu, 2013: 34).

3.2 1989-2001 Yılları: Finansal Serbestleşme, 1994 ve 2001 Krizi

1989 yılında sermaye hareketlerinin serbestleştirilmesi ve 1990’da TL’nin konvertibl olmasıyla 1980’li yılların nispeten kontrol altına alınan neoliberal dönemi köklü bir şekilde değişmiş ve Türkiye, neoklasik argümanlara dayanan denetimsiz bir neoliberal döneme geçiş yapmıştır. Rekabet gücünün öneminin arttığı, bireysel özgürlüklerin temel alındığı, üretime marjinal katkı çerçevesinde bölüşüm anlayışından ötürü gelir eşitsizliğini doğal olarak nitelendiren neoklasik piyasa anlayışı ekonomiye ve topluma bu dönemde egemen olmuştur.

Bu dönemde, neoliberal öğretinin aksine devletin iktisadi faaliyetlerdeki rolünün arzu edilen düzeyde azaltılamaması ve sosyal hizmetlerin sunulmaya devam etmesi sonucu kamu açıkları giderek artış göstermiştir. Kamu açıklarının finansmanı için bir yandan dolaylı vergiler arttırılmaya devam ederken, diğer yandan iç borçlanmaya gidilmesi yüksek yurtiçi faize sebep olmuştur. Faizlerin yükselmesinden ötürü özel sektörü korumak amacıyla vergi indirimleri yapılması ve buna karşılık dolaylı vergilerin arttırılması gelir dağılımının ücretli kesim aleyhine bozulmasına sebep olmuştur. Finansal serbestleşmeyle birlikte finans kapitalle bütünleşen Türkiye ekonomisinde sıcak para girişleri neticesinde faiz ödemeleri giderek artmış ve milli gelirin önemli bir kısmı finans

kesimine transfer edilmiştir. Diğer yandan, 1989 yılından itibaren izlenen politikalar reel ücretleri artışa geçirmiştir. Ücret, maaş ve köylü gelirlerinin artması hem iç talebi arttırarak ihraç fazlasının yurtiçinde satılmasına, hem de kamu açıklarının büyümesine neden olmuş ve bu gelişmeler 1994 krizine yol açmıştır (Boratav, 1997: 210).

“1990’lar boyunca sürdürülen dışa bağımlı, yapay büyüme stratejisinin ve çarpık toplumsal bölüşüm ve birikim mekanizmalarının tıkanmış olmasının” ekonominin daralmasına neden olması üzerine 1998 Temmuzunda IMF ile imzalanan Yakın İzleme Anlaşması, ücretlerin baskılanması, deregülasyon, sosyal güvende emeklilik yaşının yükseltilmesi, mevcut tarımsal destekleme araçlarının kaldırılması gibi gelir dağılımı adaletini bozacak yeni dönüşümler önermekteydi (Yeldan, 2004: 159). Ancak, 1994 krizini ortaya çıkaran politikalara devam edilmesi üzerine Kasım, Aralık 2000-Şubat, Mart 2001 bankacılık ve döviz kuru krizleri ile karşı karşıya kalınmıştır (Kibritçiöğlü, 2001: 4). 2001 yılında %6,6’dan %8,5’e yükselen işsizlik oranı ve 1998’den itibaren uygulanan politikalar eşliğinde sosyal güvenlik harcamalarının ve transfer ödemelerinin daha da azaltılması yoksullaşmayı da beraberinde getirmiş, ekonomi 2001 yılında %9,5 oranında küçülmüştür. 2000 yılında özel sektör işgücünün GSMH’den aldığı pay %24 iken, 2001’de %16,6’ya inmiştir (Sönmez, 2004: 175).

	1995-2000	2001	2002-2007	2008-2011
GSYH BÜYÜME (1998=100) (%)	4,7	-9,5	6,8	3,5
ENFLASYON (1994=100) (%)	69,5	68,5	12,8	8,1
FAİZ ORANLARI	74,4	62,5	26	17,6

Tablo 3. Türkiye’nin Temel Makroekonomik Göstergeleri Kaynak: TCMB, Elektronik Veri Dağıtım Sistemi

2001 krizi reel gelirlerde aşınmanın yaşandığı, istihdam ve talebin daraldığı, üretim ve tüketimin azalarak ekonominin küçüldüğü bir dönemi temsil etmektedir. Birbiri ardına yaşanan krizler devlet gelirlerini azaltırken, devletin genelde sosyal refahı, özelde ise gelir dağılımını düzeltici ve yoksulluğu azaltıcı politikalar uygulama imkânını daraltmıştır (DPT: 2004, 153). Krizlerin ücretlerde yarattığı dramatik düşüşler, 1970’li yıllardaki düşüşlerden daha büyük oranda gerçekleşmiş, 1987 yılında 0,43 olan GINI katsayısı, 1994 yılında 0,49’a yükselmiştir (Tablo 2). Türkiye’de en yoksul yüzde 20’lik gelir grubu 1987 yılında milli gelirden %5,24 pay alırken, finansal serbestleşme sonrası 1994 yılında %4,86 pay almıştır. Tablo 2’ye dikkat edilirse, 2, 3, 4 ve 5. en düşük gelir gruplarının hepsinin payı finansal serbestleşmeyle birlikte azalırken, en zengin yüzde 20’lik gelir grubunun payı ise 1987-1994 arasında %49,9’dan %54,9’a yükselmiştir. Dolayısıyla, yukarıda bahsedilen finansal serbestleşme ücretli kesim aleyhine sonuçlar doğurmuş, sıcak para akımları ise sermaye sahibi sınıfın faiz gelirlerini arttırarak gelir eşitsizliğini derinleştirmiştir. Bu anlamda neoliberal politikaların tam serbestleşme önerisi bir yandan gelir dağılımını bozucu ve yoksullaştırıcı etkiler yaratırken, diğer yandan Türkiye’de yaşanan krizlerin temel sebebinin oluşturmuş, ekonominin daralmasına ve sosyal alanda uyumsuzluklara neden olmuştur.

3.3 2001 Krizi Sonrası Dönem

1990’lı yıllarda yaşanan ekonomik istikrarsızlıklar ve krizlerin ardından 2002 yılında “Güçlü Ekonomiye Geçiş Programı” ile gelen reformlarla 1980 sonrasında başlayan liberalleşme ve yapısal uyum politikalarına devam edilmiştir. 2001 yılında yaklaşık %9,5 oranında küçülen ekonomi, 2002-2007 döneminde ortalama %7 oranında büyümüştür (Tablo 3). Düşen enflasyon ve faiz oranlarıyla birlikte 2002-2007 döneminde gelir eşitsizliğinde görece bir iyileşme kaydedilmiş ve yoksulluk azalmıştır (Tablo 4). Milli gelir içerisinde sosyal harcamaların ve transfer ödemelerinin payı artırılmış, asgari ücret reel olarak yükselmiştir. Türkiye’de 2002 yılında en zengin yüzde 20’lik grubun yıllık kullanılabilir gelirden aldığı pay, en yoksul yüzde 20’lik grubun aldığı payın yaklaşık 9,5 katı iken, 2003 yılında bu oran 8,1, 2004 yılında ise 7,7 seviyesine düşmüştür (DPT, 2006: 42).

Tablo 4’e göre 2002-2008 yılları arasındaki GINI katsayısı düşmüş ve gelir eşitsizliği azalmış, ancak 2007 yılından sonra gelir eşitsizliğinde anlamlı bir iyileşme olmamıştır. 1994, 2001 ve 2008 krizlerinin maliyeti ise emek geliri elde edenlere yüklenmiş, kriz yıllarında sermaye geliri artmıştır. 2002-2007 döneminde düşen işsizlik, enflasyon ve faiz oranları, ortalama %6,8 oranında iktisadi büyüme (Tablo 3) ve makroekonomik istikrarın gelir eşitsizliğinin bu dönemde azalma eğilimi göstermesinin nedeni olduğu söylenebilir. Ancak, bu dönemde büyüme artışının gelir eşitsizliğini azaltıcı rol oynamasında neoliberal önerinin aksine devletin iktisadi faaliyetlerden tamamen çekilmemesi ve piyasayı düzenleyici ve kontrol edici mekanizmaları harekete geçirmesinin de büyük etkisi vardır. 2008-2011 yılı ortalama %3,5 oranı ile nispeten düşük büyüme oranları kaydeden Türkiye ekonomisinde gelir eşitsizliğinin yatay bir seyir izlediği ve yapısal bir karakter gösterdiği ifade edilebilir (TÜSİAD, 2014: 114).

	2002	2003	2004	2005	2006	2007	2008	2009	2010	2011
HBA										
<i>En Yoksul %20</i>	5,3	5,6	5,4	5,4	6	6	5,9	5,8	6,3	6,1
<i>İkinci %20</i>	9,8	10,1	10,3	10,8	11,3	11,3	10,9	11	11,3	11,1
<i>Üçüncü %20</i>	14,1	14,4	15,3	15,9	16,2	16,3	16	15,8	15,8	15,8
<i>Dördüncü %20</i>	20,9	20,9	21,9	22,8	22,4	22,7	22,6	22,2	22,1	22,1
<i>En Zengin %20</i>	49,8	48,9	47	45,1	44,1	43,7	44,7	45,3	44,4	44,8
GYKA										
<i>En Yoksul %20</i>	-	-	-	5,3	6,1	6,1	5,9	6,2	6,2	-
<i>İkinci %20</i>	-	-	-	10,2	10,8	10,6	10,5	10,9	10,8	-
<i>Üçüncü %20</i>	-	-	-	15	15,5	15,3	15,3	15,5	15,4	-
<i>Dördüncü %20</i>	-	-	-	22,1	21,8	22,1	21,7	22	21,9	-
<i>En Zengin %20</i>	-	-	-	47,4	45,8	45,8	46,6	45,4	45,8	-
GINI	0,44	0,42	0,4	0,38	-	0,41	0,41	-	-	-

Tablo 4. Hane Halkı Bütçe Araştırması (HBA) ve Gelir ve Yaşam Koşulları Araştırması (GYKA) Anketlerine Göre Hane Halkı Gelir Gruplarının Toplam Gelirden Aldıkları Paylar (%) **Kaynak:** TÜİK Ham Verileriyle TÜSİAD Tarafından Oluşturulmuştur (TÜSİAD 2014, 77)

4 Sonuç

Neoliberal iktisadın temel argümanları, kaynak dağılımında piyasanın temel rolü üstlenmesi, devletin iktisadi faaliyetlerdeki rolünün büyük oranda azaltılması ve dünya ekonomisine giderek artan bir uyum süreci çerçevesinde şekillenmektedir. Bu sayede hızlı ve etkin büyüme gerçekleşecek, önceki iktisadi modellerin neden olduğu durgunluk ve canlanma dönemlerinin birbiri ardına sürekli olarak gerçekleştiği iktisadi yapı terkedilecektir. Özel kesime sağlanan vergi kolaylıkları ve desteklerle yatırımlar artarak büyüme gerçekleşecek, bu büyümeden toplumun düşük gelire sahip katmanları da faydalanacaktır. Buna aşağı damlama etkisi denmektedir. Büyüme ve eşitsizlik arasındaki ilişkiyi inceleyen çalışmaların argümanlarına göre, yeniden dağıtım politikaları iktisadi etkinliği bozmakta ve büyümeyi negatif etkilemekte, eşitsizlik çalışma dürtüleri ve toplam yatırımları teşvik etme yoluyla büyümeye katkı sağlamakta ve ayrıca büyüme de eşitsizliği tetiklemektedir. Gelir ve servet eşitsizliğinin büyüme üzerine etkisi pozitif yönlü olarak gerçekleşmektedir. Neoliberal politikalar stagflasyonun sebebini işgücü piyasasının esnek olmamasına ve artan oranlı vergilerin yatırımları caydırmasına bağlamaktadır.

Türkiye’de 1980 yılından itibaren küreselleşme sürecine uyum sağlayabilmek için neoliberal politikalar uygulanmış, ticaret ve finans serbestleştirilmiş, özel kesim vergi kolaylıklarıyla desteklenirken, ücretli kesimin aleyhine vergi ve transfer politikaları uygulanmış ve özelleştirmelere hız verilmiştir. Bu dönemde devletin ekonomideki rolü bir dönem azaltılsa da, kamu harcamaları neoliberal politikalar sürecinde artarak devam etmiştir. Türkiye’de küreselleşme sürecinde önce ihracata yönelimi özendirmek amacıyla verilen ihracat teşvikleri, daha sonra finansal serbestleşme sürecinde kamu açıklarını kapamak amacıyla yüksek reel faizle kamu iç borçlanmasıyla büyük borç yükü yaratılması gelir dağılımının daha da bozulmasında belirleyici bir rol oynamıştır (Şenses, 2004).

Türkiye’de 1980 yılından itibaren gelir dağılımında ciddi bir iyileşme gözlenmemektedir. Hatta 1978-1987 periyodunda büyüme artmasına rağmen gelir dağılımı daha da bozulmuş, 1994 yılında gerçekleşen krizin maliyeti ise ücretli kesime yüklenmiştir. 2002-2007 döneminde uygulanan güçlü ekonomiye geçiş programı döneminde artan büyüme oranları eşliğinde gelir dağılımında TÜİK anketlerine göre görece bir iyileşme sağlansa da, gelişmiş ülkelerle karşılaştırıldığında Türkiye gelir eşitsizliği en yüksek ülkeler arasında yer almaktadır. 2013 yılında OECD ortalama GINI katsayısı 0.32 iken, Türkiye 0.41 oranı ile gelir eşitsizliği en yüksek 3. ülkedir. Ayrıca, TÜİK anketlerinin aksine, GSYİH’den elde edilen farklı gelir gruplarının milli gelirden aldıkları paya göre, 1980’lerden itibaren ücretli kesimin gelirden aldığı pay sürekli bir azalış gösterirken, faiz, rant ve karın aldığı pay artış göstermektedir. TÜİK anketlerine göre, özellikle 2007 periyodundan sonra günümüze kadar gelir eşitsizliğindeki değişim 0’a yakındır. Bu da gelir eşitsizliğinin toplumun dinamikleri çerçevesinde kalıcı bir yapı sergilediğini ve gelir eşitsizliğini azaltmak ve artan büyüme oranlarından toplumun tüm kesiminin faydalanmasını sağlamak için vergiler ve transfer harcamaları yoluyla müdahale edilmesi gerektiğini ortaya çıkarmaktadır. Kapitalizmin istikrarsız bir görünüm sergilediği ve müdahale edilmediği zaman büyümenin gelir eşitsizliğini azaltmayacağı Türkiye’nin neoliberal politika uygulamaları sürecinde tecrübe edilmiştir. Sosyal devlet anlayışı ile uygulanacak politikalar emek gelirlerinde iyileşme sağlayacak, gelir dağılımı adaleti gerçekleştirecek ve büyüme artacaktır. Zira

1989 yılından sonra ücretli kesimin önceki dönemdeki kayıplarını telafi etmesi ve reel ücretlerin 1994 krizine kadar artışa geçmesi neoliberal politikaların olumlu sonuçlarından ortaya çıkmamış, devletin ekonomiye müdahalesi yoluyla, diğer bir deyişle kamu ve sosyal harcamalar ile transfer ödemelerini arttırması yönünde uyguladığı sosyal politikalar sayesinde gerçekleşmiştir.

Sonuç olarak, neoliberal argümanın aksine, Türkiye’de gelir eşitsizliği ve büyüme arasında pozitif yönlü bir ilişki gerçekleşmemiş, diğer bir ifadeyle artan gelir eşitsizliği arzu edilen büyüme performansının yakalanmasına yardımcı olmamış, gerçekleşen düşük büyüme oranları ise ücretli kesimin durumunu daha da kötüleştirmiştir.

Kaynakça

- Akalın, 2009. Neoliberal iktisadın gelişimi üzerine kısa bir not. **Neoliberal İktisadın Marksist Eleştirisi**, 9-21, Kalkedon Yayınları.
- Arestis ve Caner, 2009. “Financial Liberalization and The Geography of Poverty”, *Cambridge Journal of Regions, Economy and Society*, **Vol. 2, No. 2**, pp. 229- 244.
- Arın, 2007. Türkiye’de Mali Küreselleşme ve Mali Birikim ile Reel Birikimin Birbirinden Kopması. Köse, Şenses ve Yeldan, (eds). Küresel Düzen: Birikim Devlet ve Sınıflar. ss. 569-610 (İçinde). İstanbul: İletişim. 4. Baskı.
- Boratav, 1974. **Türkiye’de Devletçilik**. Ankara: Gerçek Yayınevi.
- Caner, 2007. “Finansal Serbestleşme ve Yoksulluk İlişkisi Üzerine”, *İktisat, İşletme ve Finans*, **Vol. 22, No. 254**, ss. 5-17.
- Cicioğlu, 2013. “Türkiye’de 1980 Sonrası Gelir Dağılımını Ekonomi Politikaları ve Krizler Bağlamında Değerlendirilmesi”, *HAK-İŞ Uluslararası Emek ve Toplum Dergisi*, **Cilt 2, Sayı: 4**.
- Culpeper, 2002. “Approaches to Globalisation and Inequality within the International System”, Paper prepared for UNRISD Project on Improving Knowledge on Social Development in International Organisation, September 2002, Erişim: [http://www.unrisd.org/80256B3C005BCCF9/\(httpAuxPages\)/B8D267D84E8E6A66C12570AE002F994E/\\$file/culpeper.pdf](http://www.unrisd.org/80256B3C005BCCF9/(httpAuxPages)/B8D267D84E8E6A66C12570AE002F994E/$file/culpeper.pdf) (Erişim: 07.07.2013)
- Çelik, 2004. “AB Ülkeleri ve Türkiye’de Gelir Eşitsizliği: Piyasa Dağılımı-Yeniden Dağılım”, *Çalışma ve Toplum*, **3**.
- Devlet Planlama Teşkilatı (DPT), 2004. *Sekizinci Beş Yıllık Kalkınma Planı 2005 Yılı Programı*. DPT, Ankara.
- Devlet Planlama Teşkilatı (DPT), 2006. *Dokuzuncu Kalkınma Planı (2007-2013)*, Taslak Program.
- Devlet Planlama Teşkilatı (DPT), 2007. *Dokuzuncu Kalkınma Planı (2007-2013)*, 2007 Yılı Programı, DPT, Ankara.
- Ekonomi Forumu, 1990. *Türkiye’de Gelir Dağılımı*, Friedrich Ebert Vakfı.
- Fiorentini, 2015. “Neoliberal Policies, Income Distribution Inequality and the Financial Crisis”, *Forum for Social Economics*, **44 (2)**, pp. 115–132.
- Frank, 1999. **Luxury Fever: Money and Happiness in an Age of Excess**. New York: The Free Press.
- Glaeser, Scheinkman ve Shleifer, 2003. “The injustice of inequality”, *Journal of Monetary Economics*, **50(1)**, pp. 199-222.
- Greenwood ve R. Holt, 2010. “Growth, Inequality and Negative Trickle Down”, *Journal of Economic Issues*, **44(2)**, pp. 403-410.
- Harvey, 2005. **A Brief History of Neoliberalism**. New York: Oxford University Press.
- Hobson, 1938. **Imperialism: A study**. Spokesman Books.
- Johnston, 2007. “**Yoksulluk ve Bölüşüm: Yeniden mi neoliberal gündemde?**” (çev: Ş. Başlı ve T. Önel). Saad-Filho, A. ve Johnston, D. (eds.). Neoliberalizm: Muhalif bir seçki. (ss. 225-235) içinde. İstanbul: Yordam Kitap.
- Kibritçiöglü, 2001. “Causes of inflation in Turkey: A literature survey with special reference to theories of inflation”, *UIUC Working Paper*, **01-0115**.
- OECD, Statlinks, ([http:// dx.doi.org/10.1787/420757184562](http://dx.doi.org/10.1787/420757184562)).
- OECD, Statlinks, <http://www.oecd.org/social/income-distribution-database.htm>
- Sönmez, 1994. **Kriz, Devlet Müdahalesi ve Özelleştirme, Özelleştirme Tartışmaları**, Derleyen: Aykut Polatoğlu, Bağlam Yayıncılık, İstanbul.
- Sönmez, 2001. **Gelir Uçurumu**. İstanbul: Om Yayınevi.

- Sönmez, 2004. 2001 Krizi, IMF ile İlişkiler ve Gelir Bölüşümü. Gülten Kazgan'a Armağan, Türkiye Ekonomisi (s. 341-365). içinde İstanbul: Bilgi Üniversitesi Yayınları.
- Şenses, 2004. "Neoliberal Küreselleşme Kalkınma için Bir Fırsat mı, Engel mi?", Working Paper In *Economic*, **4(09)**.
- TCMB, Elektronik Veri Dağıtım Sistemi, <http://evds.tcmb.gov.tr/cbt.html>
- TÜSİAD, 2014. Türkiye'de Bireysel Gelir Dağılımı Eşitsizlikleri: Fonksiyonel Gelir Kaynakları ve Bölgesel Eşitsizlikler, Yayın No: TÜSİAD-T/2014-06/554.
- Yanar ve Şahbaz, 2013. "Gelişmekte olan Ülkelerde Küreselleşmenin Yoksulluk ve Gelir Eşitsizliği Üzerindeki Etkileri", *Eskişehir Osmangazi Üniversitesi İİBF Dergisi*, **8(3)**, pp. 55-74.
- Yeldan, 1994. **Türkiye Ekonomisinde Krizin Oluşumu 1990-1993**, Ankara, Teksir Yayınevi.
- Yeldan, 2004. **Küreselleşme Sürecinde Türkiye Ekonomisi, Bölüşüm, Birikim ve Büyüme**. İstanbul: İletişim Yayınları.
- Yıldırım, 2011. "Neoliberal İktisat Politikalarının Türkiye'de Orta Sınıfa Etkisi", Doktora Tezi, Abant İzzet Baysal Üniversitesi Sosyal Bilimler Enstitüsü İktisat Anabilimdalı